

مباراة الدخول إلى مسالك التكوين بمركز تكوين مفتشي التعليم
(جميع المسالك)
دورة 6-7 أكتوبر 2015

موضوع عام حول قضايا التربية و التكوين
مدة الإنجاز ساعتان (2)
المعامل 1

الموضوع:

" ... وبما أنه لا ديمقراطية بدون حوار، فإن من شأن تعلم الحوار في المدرسة أن يضمن تربية على المواطنة الديمقراطية. من جهة أخرى، فإن تنمية فكر نقدي مسألة أساسية في ديمقراطية تستند على الحق في التعبير عن الآراء الشخصية... إن قيمة تعلم التفكير اعتمادا على الذات في المدرسة يضمن للتلميذ، باعتباره مواطن المستقبل، حرية التفكير وبقّة الحكم... كما أن استعمال الحوار الفكري في المدرسة شرط ضروري لتربية على "مواطنة تأملية" أي تربية عقل يواجه الآخرين مستنيرا بتفكير عقلي يبحث عن المعنى. إن تعليم الفكر المنعكس على الذات هام لبناء شخصية الطفل والمراهق؛ فالمتعلم يعيش بهذه المناسبة، تجربة تجعله يشعر بأنه كاتب مفكر، له الجرأة على الكلام والمخاطرة بأفكاره، ويعيش مع أنداده تجربة الخلاف والنزاع المعرفي..."

المصدر: الفلاسفة مدرسة للحرية، منشورات اليونسكو، الطبعة الأولى، 2009، ص 15.

بعد قراءة النص وانطلاقا من ثقافتك التربوية وخبرتك المهنية، اجب (ي) عن الأسئلة الآتية: (باللغة العربية أو الفرنسية)

1. استخلص (ي) أطروحة النص ووضح (ي) المفاهيم النظرية الناظمة لها؛
2. ناقش (ي) مدى حضور مضمون هذه الأطروحة في الخطاب التربوي الوطني الرسمي؛
3. من خلال تجربتك المهنية، ما الصعوبات التي تعيق الاشتغال الإيجابي بمضمون هذه الأطروحة؟ وما مصدرها؟
4. أي نموذج بيداغوجي يبدو ملائما لهذه الأطروحة؟ وما مستلزماته الأساسية في نظرك؟

مباراة الدخول إلى مسلك التكوين بمركز تكوين مفتشي التعليم
مسلك تكوين المفتشين التربويين للتعليم الابتدائي من الدرجة الأولى
دورة 6 - 7 أكتوبر 2015

اختبار في المعارف المرتبطة بالتعليم الابتدائي

المعامل 3

مدة الإنجاز 3 ساعات

الموضوع:

لوصف اللغوي عملية يتم بها تحويل الموضوعات إلى رموز لغوية لتحقيق أهداف متنوعة. ويختلف الوصف اللغوي من حيث مجالاته، وعلاقته بالواصف وبالموصوف.
فالمتعلم(ة) عندما يصف موضوعا ما، يوظف مجموعة من المهارات والمفاهيم (الظواهر) اللغوية التي تتشكل منها خلفيته ومرجعياته اللغوية؛ مما يساهم، إلى جانب مواد البرنامج الدراسي، في تنمية التجريد لديه.

على ضوء النص أجيب/ أجيبني عن الأسئلة التالية: (20)

(03)	1 - انكري (ي) شارحا/شارحة ثلاثة أهداف يسعى الوصف إلى تحقيقها.	1
(02)	2 - ما هي أنواع الرموز اللغوية الموظفة في الوصف؟	2
(03)	3 - كيف يختلف الوصف من حيث علاقته بالواصف، وعلاقته بالموصوف؟	3
(04)	4 - يساهم الوصف اللغوي، إلى جانب مواد البرنامج الدراسي، في بناء التجريد لدى المتعلم(ة). بين (ي): - دور الوصف اللغوي في تنمية التجريد لدى المتعلم(ة) في المدرسة الابتدائية؛ - دور الوصف في مادة من المواد العظمية في تنمية التجريد لدى المتعلم(ة) في المدرسة الابتدائية.	4
(02)	5 - انكري (ي) شارحا/شارحة أربعة مفاهيم (ظواهر) لغوية مقررة في التعليم الابتدائي توظف في عملية الوصف.	5
(04)	6 - اكتب (ي) نصين يصفان شخصية إنسانية: أحدهما للمستوى الثاني، والآخر للمستوى السادس مستحضرا/مستحضرة الخصائص النمائية للمتعلم(ة) المستهدف.	6
(02)	ملاحظة هامة: يؤخذ بعين الاعتبار عند التصحيح أصالة الأجوبة وجودة اللغة والتنظيم والمقرونية.	(02)



مباراة الدخول الى مسالك التكوين بمركز تكوين مفتشي التعليم
مسلك تكوين المفتشين التربويين للتعليم الابتدائي من الدرجة الأولى
دورة 6 - 7 أكتوبر 2015

اختبار في بيداغوجية التخصص

المعدل 2

مدة الإنجاز ساعتان

أجيب/أجب عن أسئلة اللغة العربية واللغة الفرنسية والرياضيات.
ملاحظة هامة: يؤخذ بعين الاعتبار عند التصحيح أصالة أجوبة المترشح(ة) وتميزها وكذا
التنظيم والوضوح.

اللغة العربية:

1. حولي/ حول الفعل الموجود بين قوسين في الجمل الآتية إلى المضارع مع شكله شكلا تاما:

- الأولاد (نما) بالتغذية المتوازنة؛

- البنات (نما) بالتغذية المتوازنة؛

- الأولاد لم (نما) بالتغذية غير المتوازنة؛

- البنات لم (نما) بالتغذية غير المتوازنة؛

(2ن)

(4ن)

2. أعرب/ أعرب إعرابا تاما ما كتبه بين قوسين في الجمل السابقة جميعها؛

3. خططي/خطط للنشاط تعليمي- تعلمي بالمستوى السادس من التعليم الابتدائي، موضوعه
ظاهرة الأفعال الخمسة. وذلك في إطار جاذبة تبرز الجوانب المعرفية والمنهجية

(8ن)

اللازمة؛



اللغة الفرنسية:

Les photographes

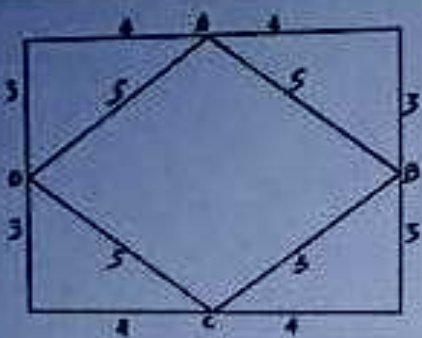
Au bord de l'étang, caché sous un abri de branchages, les photographes attendaient le passage des oiseaux. Il y a quelques minutes, des canards et des oies sauvages avaient été aperçues au-dessus des collines avoisinantes.

Maintenant, tout était près pour surprendre la vie animale : les objectifs, les pellicules étaient placées à portée de main. Équipé de puissantes jumelles, les deux hommes scrutaient l'horizon. Ils semblaient attentifs au moindre frémissement de l'air.

- 1- Relevez dans la copie de cet élève toutes les erreurs commises. 2,5 pts
- 2- Justifiez vos réponses. 5 pts
- 3- Proposez pour l'une de ces erreurs une activité ludique détaillée afin de la pallier. 5,5 pts

الرياضيات

السؤال 1 (7ن) : في ما يلي تمرين وجواب تلميذة طية:

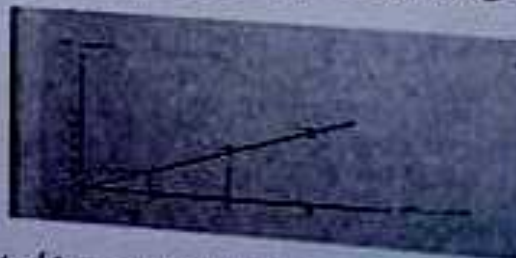
	<p>انطلاقاً من الشكل جقته، احسب (ي):</p> <p>(1) قياس محيط المستطيل P</p> <p>(2) قياس مساحة المضلع ABCD S</p> <p>(وحدة القياس المعتمدة هي cm)</p>
جواب التلميذة	
<p>(2) احسب S أضلاع متثلبة ABCD مربع ABCD</p> $S = 5 \times 5 \text{ cm}^2 = 25 \text{ cm}^2$	<p>(1) احسب P</p> $P = 2 \times (8 + 6) \text{ cm}$ $P = 22 \text{ cm} \quad 2 \times (8 + 6) = 2 \times 8 + 6 = 16 + 6$

المطلوب

- (1) استخرج (ي) خطأ من كل جواب.
- (2) حدد (ي) بتفصيل المفهوم الرياضي موضوع هذا الخطأ.
- (3) انكر (ي) سببا لهذا الخطأ.
- (4) اعتماداً على خبرتك المهنية، اقترح (ي) نشاطاً يمكن التلميذة من اكتشاف أحد هذه الأخطاء.

السؤال 2 (6 ن): أثناء إعداد درس حول مفهوم التناسبية، وجد استاذ في أحد المراجع التمرين الآتي:

يمثل المبيتان التاليان العلاقة بين ضلع المربع و محيطه، وبين ضلع المربع و مساحته:



بين لماذا يمثل المبيان الأول وضعية أعداد متناسبة ولا يمثلها المبيان الثاني .

المطلوب:

- (1) استخرج (ي) خطأ واردا في أحد المبيتين موضحاً (5) جوابك.
- (2) حدد (ي) بتفصيل المفهوم أو المعرفة الرياضية موضوع هذا الخطأ.
- (3) اقترح (ي) صياغة صحيحة للتمرين .

(22)

(22)

(22)



مباراة الدخول إلى مسالك التكوين بمركز تكوين مفتشي التعليم
(جميع المسالك)
دورة 6 - 7 أكتوبر 2015

موضوع عام حول قضايا التربية و التكوين
مدة الإنجاز ساعتان (2)
المعامل 1

عناصر الإجابة:

رقم من	القدرات	عناصر الإجابة (موجهات كبرى)	من
1	الفهم الاشكالية المفهمة	التمكن من حصر أطروحة النص وانتقاء وتوضيح المفاهيم النظرية (المواطنة الديمقراطية، التفكير النقدي، الحوار الفكري، التعليم والتعلم، التربية التأملية، بيداغوجيا الاختلاف...) ويكون ذلك الحصر والتوضيح انطلاقاً من معارف وتصورات ذات طابع أكاديمي: فلسفة التربية، علوم التربية...	04 ن
2	انتقاء مناقشة ربط علاقات وتقييم	الإحالة على مرجعيات الخطاب التربوي الرسمي وانتقاء المعطيات التي لها صلة بأطروحة النص ودعمها بأمثلة وتوضيح حدود التقارب أو التقارب بين المعطيات المضمنة في الخطاب الرسمي ومضمون أطروحة النص	05 ن
3	التشخيص التفسير	الإشارة لبعض المعينات المرتبطة بالمناهج والبرامج وشروط الاشتغال وأساليب التقويم والتكوين... دعم الجواب بأمثلة من الواقع وتقديم تفسيرات موضوعية لتلك المعينات التي أشار إليها	04 ن
4	التصور البرهنة الاستدلال	تصور عناصر كبرى لنموذج بيداغوجي كفيل بتفعيل أطروحة النص (تخطيطاً وتديراً وتقويماً) واقتراح بعض المستلزمات المصاحبة للنموذج المقترح على مستوى المناهج والبرامج والتقاربات البيداغوجية ومواصفات التكوين والفضاء المدرسي والبحث التربوي...	05 ن

ملحوظة: تمنح نقطتان للجانب المتعلق بالأسلوب وشكل التقديم

مباراة المحاول إلى مسابقة التكوين بمركز تكوين مفتشي التعليم
مسابقة تكوين المفتشين التربويين للتعليم الابتدائي من الدرجة الأولى
دورة 6 - 7 أكتوبر 2015

المعامل 3

مدة الإنجاز 3 ساعات

عناصر الإجابة:

أنكر (ي) شارحا/شارحة ثلاثة أهداف يسعى الوصف إلى تحقيقها؟

ينتظر المترشح (ة) إلى الأهداف التالية:

- 1 - الإخبار: تقديم صفات خاصة بالموصوف بصفة عامة، أو بأحد مكوناته أو أفعاله....
- الإقناع: يتم الوصف أحيانا بهدف تجميل الموصوف أو تقبيحه، أو بهدف إظهار قيمته وأهميته أو العكس
- للتفسير: يتم الوصف أحيانا قصد توضيح فكرة، أو تقريب معنى ما من المتلقي (ة)....

ما هي أنواع الرموز اللغوية الموظفة في الوصف؟

ينتظر المترشح (ة) إلى ما يلي:

- 2 - تنوع الرموز اللغوية (لفظية، ميمية/الإشارة، لونية...)،
- تصنيف الرموز إلى رموز لفظية (الحروف والكلمات)، ورموز غير لفظية (الإشارات والإيماءات...)
- تقديم أمثلة عن كل نوع من نوعي الرموز اللفظي وغير اللفظي لها علاقة بالمدرسة الابتدائية
- كيف يختلف الوصف من حيث علاقته بالواصف، وعلاقته بالموصوف؟

ينتظر المترشح (ة) إلى ما يلي:

• من حيث علاقة الوصف بالواصف: ينتظر إلى أن الوصف ينقسم إلى ما يلي:

- وصف موضوعي يقتصر على الصفات الخارجية الظاهرة في الموصوف والتي يمكن أن يتفق حولها نسبة أكثر من واصل (مثال: شكل الوجه).

3 - وصف انفعالي حيث تتدخل ذات الواصف في الصفات (أحكام القيمة) (مثال: رؤيته تدخل البهجة على النفس مثلا)
• ومن حيث علاقة الوصف بالموصوف: ينتظر إلى أن الوصف ينقسم إلى ما يلي:

- وصف خارجي/ظاهري: يتم التركيز فيه على الجوانب الظاهرة والخارجية للموصوف؛
- وصف داخلي: يتم التركيز فيه على ما هو داخلي في الموصوف كالإحساس، والتفكير والخيال...
- وصف شامل: يشمل الجانبين الخارجي والداخلي للموصوف

- يساهم الوصف اللغوي، إلى جانب مواد البرنامج الدراسي، في تنمية التجريد لدى المتعلم (ة). بين (ي) ما يلي:

- دور الوصف اللغوي في تنمية التجريد لدى المتعلم (ة) في المدرسة الابتدائية؛

- دور الوصف في مادة من المواد العلمية في تنمية التجريد لدى المتعلم (ة) في المدرسة الابتدائية.

يشير المترشح (ة) إلى ما يلي:

4 - الإشارة إلى أن الوصف مفهوم مجرد، وأن كل مفهوم لغوي (ظاهرة لغوية)، كالحال على سبيل المثال (مسرعاً مثلاً)، يوظف لوصف جزئيات كثيرة (حالة إنسان، حيوان، نبات ...) مما يجعل منه مفهوماً كلياً مجرداً.

- الإشارة إلى دور مادة من المواد العلمية في تنمية التجريد لدى المتعلم (ة): ففي مادة الرياضيات مثلاً يقوم المتعلم (ة) بالمقارنة بين كائنين رياضيين (عديدين أو شكلين هندسيين...)، وذلك للحكم على أن أحدهما أصغر/أخف... أو أكبر/أثقل... من الآخر في صفة معينة. كما يقوم في النشاط العلمي بتصنيف الكائنات الحية بناءً على صفات (ولودة، بيوضة...)، كما يوظف الوصف في الفيزياء بعد ملاحظة التجارب والوثائق والنماذج...

- الإشارة إلى أهمية الوصف كعملية أساسية في بناء التفكير العلمي.

- الإشارة إلى أن الوصف قدرة ممتدة تساهم في بنائها جميع المواد الدراسية المقررة في المدرسة الابتدائية.

ما هي الظواهر اللغوية المقررة في التعليم الابتدائي التي يمكن توظيفها في عملية الوصف؟ مع شرح وظائف أربع ظواهر لغوية.

5 يتطرق المترشح (ة) إلى:

- أنه في عملية الوصف يتم توظيف مفاهيم (ظواهر) لغوية كثيرة كالنعت، والحال، المفعول المطلق، ومصدر الهيئة، والتذكير والتعريف، والإضافة... يتم الاقتصار على فكر أربعة منها؛

- شرح وظائف أربعة مفاهيم (ظواهر) لغوية مع إعطاء أمثلة توضيحية لها علاقة بالمدرسة الابتدائية.

اكتب (ي) نصين يصفان شخصية إنسانية: أحدهما للمستوى الثاني والآخر للمستوى السادس باستحضار الخصائص النمائية للمتعلم (ة) المستهدف.

يحرر المترشح (ة) نصين:

6 - في نص المستوى الثاني: يتم التركيز فيه على الجانب الخارجي للإنسان، كالصفات الفيزيولوجية الظاهرة (الطول، لون الشعر، شكل الوجه، الوزن...)، وبعض الصفات الاجتماعية (الاسم، السن، اللباس، الأسرة...).

- في نص المستوى السادس: يتم التركيز فيه على الجانبين الخارجي والداخلي للإنسان: الجانب الفيزيولوجي، والجانب الاجتماعي، والجانب الاقتصادي، والجانب النفسي..

- ملائمة النص للغة المستهدفة من حيث الموضوع (موضوع مرتبط بالأطفال)؛

- سلامة اللغة من حيث المعجم واحترام القواعد اللغوية.

ملاحظة هامة: يؤخذ بعين الاعتبار عند التصحيح أصالة الأجوبة وجودة اللغة والتنظيم والمقرونية.

مباراة الدخول إلى مسالك التكوين بمركز تكوين مفتشي التعليم
مسلك تكوين المفتشين التربويين للتعليم الابتدائي من الدرجة الأولى
دورة 6 - 7 أكتوبر 2015

اختبار في بيداغوجية التخصص

مدة الإجابة ساعة

المعامل 2

عناصر الإجابة:

يؤخذ بعين الاعتبار عند التصحيح أسئلة أجوبة المترشح(ة) وتعبيرها، بحيث تبرز إبداعه واجتهاده الشخصي، كما ينبغي أن تكون أجوبته مختلفة عن أجوبة باقي المترشحين كلما كان ذلك ممكناً. ويؤخذ بعين الاعتبار كذلك جودة اللغة المستخدمة في الإجابة وجودة التنظيم. ويبقى للمصحح صلاحية تقدير حجم هذه العناصر بقدر يتناسب مع سلم التقييم.

اللغة العربية:

السؤال	الجواب المطلوب	النقطة
1	الأولاد يَمْشُونَ بالتغذية المتوازنة	0,5
	البنات يَمْشُونَ بالتغذية المتوازنة	0,5
	الأولاد لم يَمْشُوا بالتغذية غير المتوازنة	0,5
	البنات لم يَمْشُونَ بالتغذية غير المتوازنة	0,5
2	يَمْشُونَ (في الجملة الأولى): فعل مضارع مرفوع بثبوت النون لأنه من الأفعال الخمسة، والواو ضمير الجمع فاعل مبني على السكون في محل رفع	1
	يَمْشُونَ (في الجملة الثانية): فعل مضارع مبني على السكون الذي على الواو لاتصاله بنون النسوة، ونون النسوة فاعل مبني على الفتح في محل رفع	1
	يَمْشُوا (في الجملة الثالثة): فعل مضارع مجزوم بحذف النون لأنه من الأفعال الخمسة، والواو ضمير الجمع فاعل مبني على السكون في محل رفع	1
	يَمْشُونَ (في الجملة الرابعة): فعل مضارع مبني على السكون الذي على الواو لاتصاله بنون النسوة في محل جزم بـ"لم"، ونون النسوة فاعل مبني على الفتح في محل رفع	1
3	يخطط المترشح(ة) للنشاط أو أنشطة تشكل جزءاً من حصة أو حصة كاملة أو درساً يستهدف بناء مفهوم الأفعال الخمسة أو ترسيخه أو معالجة بعض صعوباته، وذلك بالتركيز على ما يميز الفعل المضارع عند اتصال آخره بياء المخاطبة أو بآلف الاثنين أو بواو الجماعة، حيث يرفع بثبوت النون في حالة الرفع نيابة عن الضمة، وينصب في حالة النصب بحذف النون نيابة عن الفتحة، ويجزم في حالة الجزم بحذف النون نيابة عن السكون.	8
	يجب على المترشح(ة) أن يحدد: الأهداف التعليمية للنشاط، خصائص المتعلمين الدراسية والاجتماعية، مراحل النشاط، أدوار كل من المتعلم والمدرس، الوضعيات-المشكلة المعتمدة والتضاريف، كيفية التقويم...	
	وتوزع النقط الثمان المخصصة لهذا السؤال على العناصر بتوازن بين صحة المعارف وبين أهمية المقترحات الملهمة المعتمدة من لدن المترشح(ة)	



Questions	Eléments de réponse	Barème
1- Relevez dans la copie de cet élève toutes les erreurs commises. 2.5 points	Caché	½ pt
	Aperçues	½ pt
	Près	½ pt
	Placées	½ pt
	Equipé	½ pt
2- Justifiez vos réponses. 5 points	1) Caché : participe passé utilisé comme adjectif, il doit s'accorder en nombre et en genre avec le nom auquel il se rapporte (les photographes): cachés	1 pt
	2) Aperçues : participe passé qui doit s'accorder avec le groupe nominal sujet et doit prendre la marque du masculin pluriel: aperçus	1 pt
	3) Près c'est un adverbe (à côté, avoisinant ...), et l'homonyme qui doit être utilisé c'est prêt l'adjectif qualificatif (préparé, ...): prêt	1pt
	4) placées : participe passé qui doit s'accorder avec le groupe nominal sujet et doit prendre la marque du masculin pluriel: placés	1pt
	5) équipé : participe passé utilisé comme adjectif, il doit s'accorder en nombre et en genre avec le nom auquel il se rapporte (les deux hommes): équipés	1 pt
4- Proposez pour l'une de ces erreurs une activité ludique pour la pallier. 5,5 points	Le candidat doit:	
	- indiquer quand utiliser cette activité : lors de la phase de découverte ; d'application ; de remédiation...	0,5 pts
	- Proposer une situation correspondante	2pts
	- Préciser le rôle des élèves	1pt
	- indiquer les modalités de travail : travail individuel/par groupe / collectif	1pt
- préciser la durée de l'activité et ses objectifs	1pt	

الرياضيات

السؤال 1 (7ن)

السؤال	عناصر الجواب	معلم التقطيع
(1)	$2 \times (8+6) = 2 \times 8 + 6$	0,5 ن
(2)	أضلاع ABCD متقايسة، ABCD مربع توزيعية الضرب بالنسبة للجمع في مجموعة الأعداد الصحيحة الطبيعية خاصيات المعين أو المربع	0,5 ن 1 ن 1 ن
(3)	تداخل اللغة الرياضية واللغة العادية (نزير الأقواس) $2 \times (8+6) = 2 \times 8 + 6$ $= 16 + 6$	1 ن
(4)	"أضلاع ABCD متقايسة" شرط ملزم و لكن غير كاف لكي يكون ABCD مربعا ✓ المحيط = ضعف الطول + ضعف العرض! ✓ حساب ما بين القوسين أولاً ✓ ثم مقارنة النتيجتين المحصل عليهما لتتبيح التلميذ للخطأ! ✓ ... ✓ المساحة = مجموع مساحات المثلثات المحصل عليها داخل المضلع بعد إنشاء قطريه! ✓ المساحة = مساحة المستطيل - مجموع مساحات المثلثات الموجودة خارج المضلع! ✓ ...	2 ن

السؤال 2 (6ن)

1	(بوخذ بعين الاعتبار خطأ واحد في المبيان الثاني) المبيان الثاني ليس نصف مستقيم (بل هو جزء من شلجم).	2 ن
2	الدوال أو التمثيل المبياني لدالة أوللدوال الخطية و غير الخطية	2 ن
3	تصحيح الرسم الثاني و الاحتفاظ بالباقي	2 ن